

BULLETIN #5

Suivi environnemental et biologique en Baie de Bourgneuf



Le SMIDAP, en partenariat avec le CRC des Pays de la Loire et l'Ifremer, instaure depuis 2025 une méthodologie pour évaluer la qualité trophique dans la baie de Bourgneuf. 5 sites ostréicoles pilotes font l'objet d'un monitoring en continu grâce à l'installation de sondes multi-paramètres. Les données des sondes sont consultables sur l'observatoire du SMIDAP : <https://observatoire.smidap.myliq.fr/>

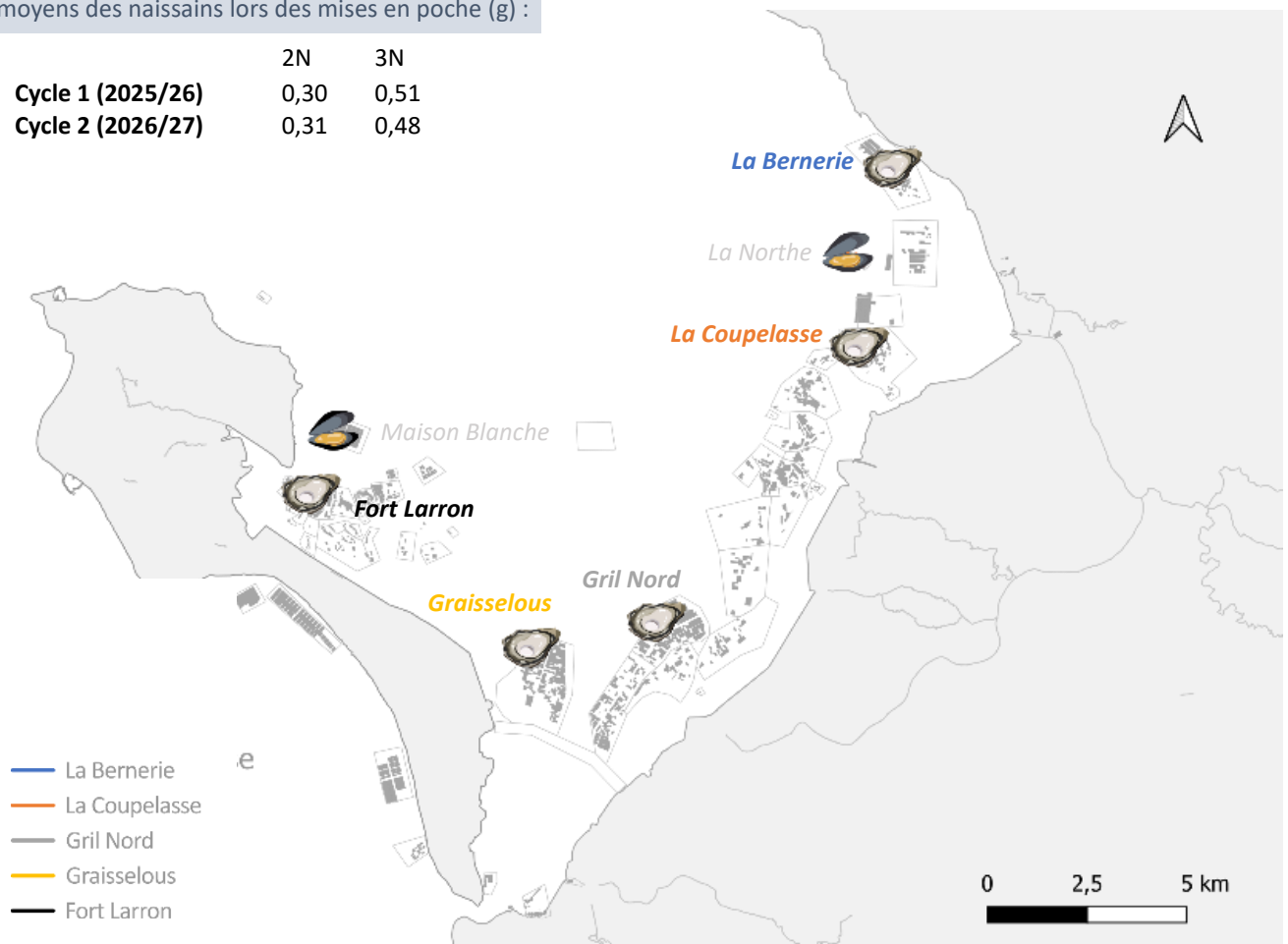
En parallèle, un suivi biologique bimensuel est réalisé sur ces mêmes sites afin d'y mesurer la croissance et la mortalité en partenariat avec les professionnels. 2 sites mytilicoles sont aussi suivis et feront l'objet d'un autre bulletin.

Du 2 au 5 février (**semaine 6**), les huitres du cycle 1 (2025-2026), ont été remises par 500 en maille de 9, sans calibrage.

Du 3 au 6 mars (**semaine 10**), les naissains (T8) d'huitres du cycle 2 (2026-2027) ont été mis à l'eau par 2500 en maille de 6.

Poids moyens des naissains lors des mises en poche (g) :

	2N	3N
Cycle 1 (2025/26)	0,30	0,51
Cycle 2 (2026/27)	0,31	0,48



Financiers

Partenaires

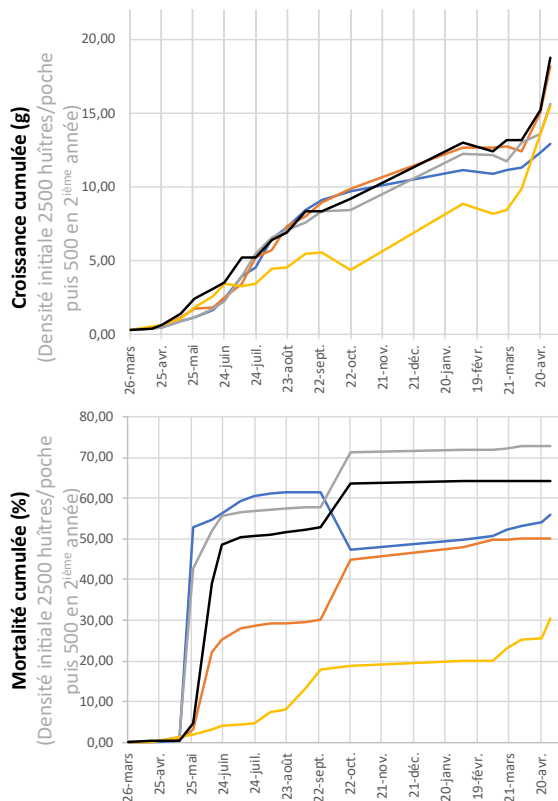


— La Bernerie — La Coupelasse
— Gril Nord — Graisselous
— Fort Larron

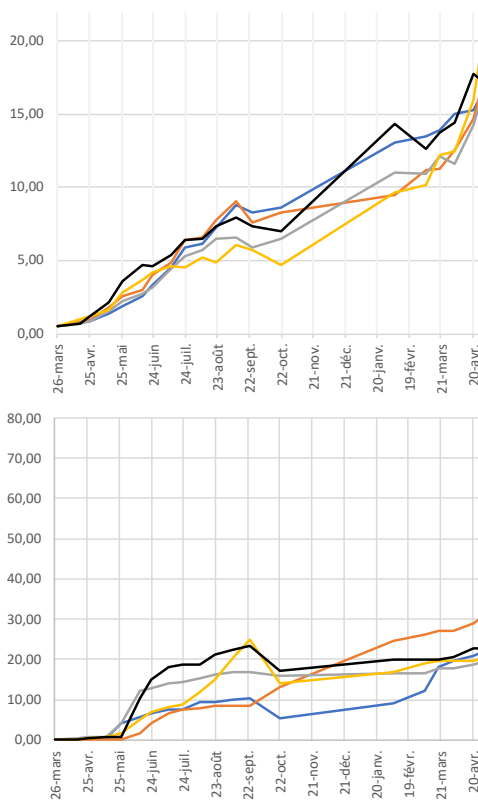
Suivi biologique

Cycle 1 – 2025/2026

Ploidie 2N



Ploidie 3N



Poids moyen individuel (g) au 04 mai :

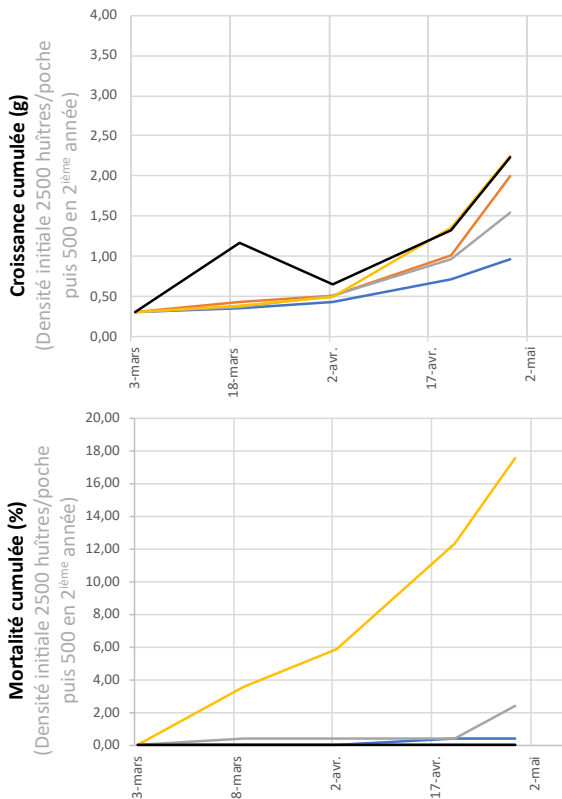
	2N	3N
La Bernerie :	12,89 g	16,60 g
La Coupelasse :	18,13 g	17,30 g
Gril Nord :	15,61 g	16,55 g
Graisselous :	15,45 g	20,43 g
Fort Larron :	18,78 g	17,26 g

Mortalité cumulée (%) au 04 mai :

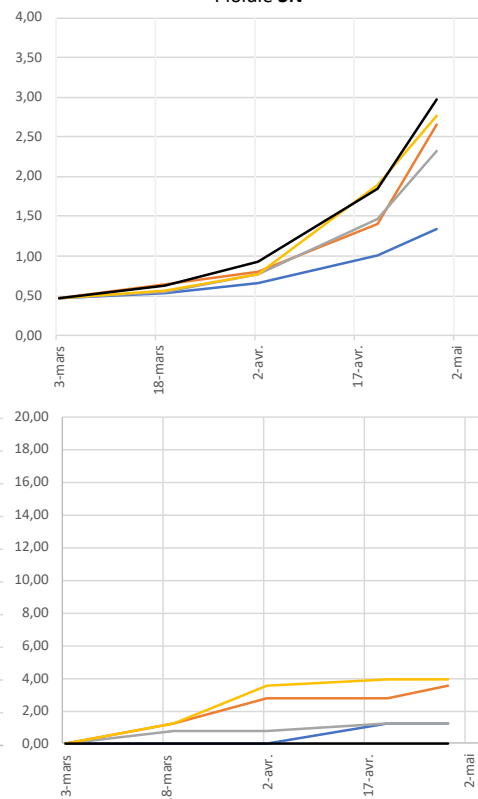
	2N	3N
La Bernerie :	55,84 %	21,86 %
La Coupelasse :	50,04 %	30,46 %
Gril Nord :	72,79 %	19,31 %
Graisselous :	30,59 %	20,16 %
Fort Larron :	64,36 %	22,58 %

Cycle 2 – 2026/2027

Ploidie 2N



Ploidie 3N



Poids moyen individuel (g) au 04 mai :

	2N	3N
La Bernerie :	0,72 ▲ g	1,00 ▲ g
La Coupelasse :	1,01 ▲ g	1,40 ▲ g
Gril Nord :	0,96 ▲ g	1,46 ▲ g
Graisselous :	1,35 ▲ g	1,90 ▲ g
Fort Larron :	1,33 ▲ g	1,87 ▲ g

Les naissains du cycle 2 sont plus gros que ceux du cycle 1. Ils ont été mis à l'eau 2 semaines plus tôt que ceux du cycle 1.

Mortalité cumulée (%) au 04 mai :

	2N	3N
La Bernerie :	0,4 ▼ %	1,21 ▼ %
La Coupelasse :	0,0 ▲ %	3,56 ▼ %
Gril Nord :	2,39 ▼ %	1,20 ▼ %
Graisselous :	17,57 ▼ %	3,96 ▼ %
Fort Larron :	0,0 ▲ %	0,00 ▲ %

A Graisselous, la mortalité récente sur les 2N est principalement due à la prédation par les bigorneaux perceurs.

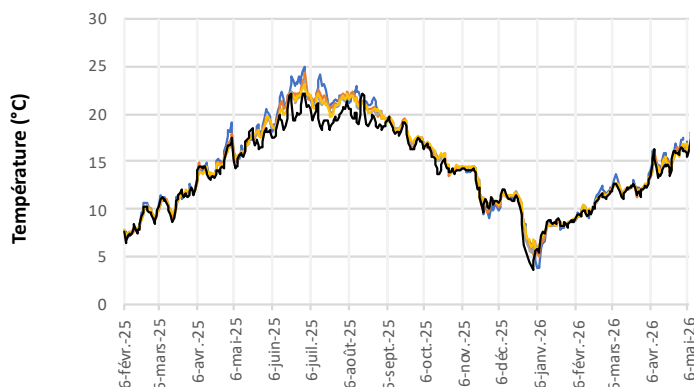
▲ ▼ Augmentation par rapport au cycle 1 en 2025

■ Stagnation par rapport au cycle 1 en 2025

▼ Diminution par rapport au cycle 1 en 2025

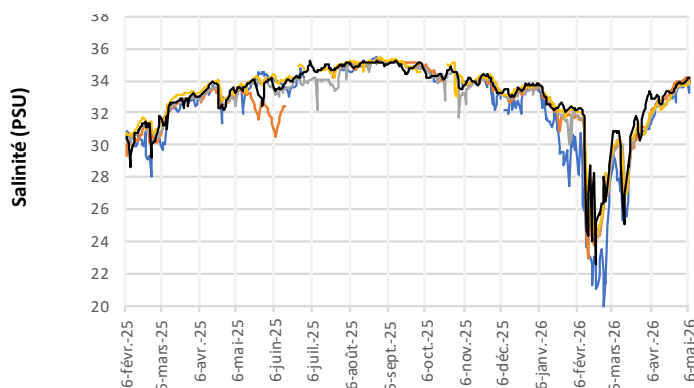
Suivi environnemental

— La Bernerie
— Gril Nord
— Fort Larron
— La Coupelasse
— Graisselous



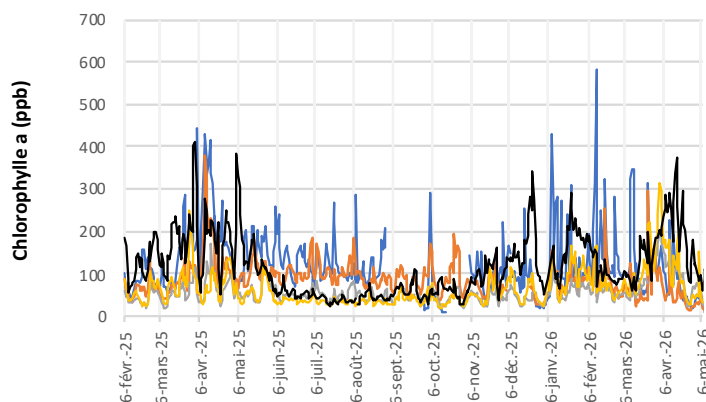
Température moyenne du **29 avril** au **13 mai** (15j) comparée aux mêmes dates en 2025 :

	2026		2025
La Bernerie :	16,69	°C	16,57 °C
La Coupelasse :	16,57	°C	16,16 °C
Gril Nord :	16,37	°C	15,96 °C
Graisselous :	16,54	°C	15,98 °C
Fort Larron :	16,47	°C	15,81 °C



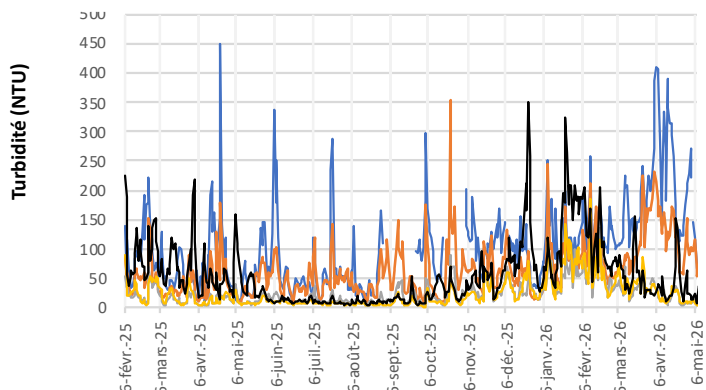
Salinité moyenne du **29 avril** au **13 mai** (15j) comparée aux mêmes dates en 2025 :

	2026		2025
La Bernerie :	33,59	PSU	33,02 PSU
La Coupelasse :	34,07	PSU	33,16 PSU
Gril Nord :	33,82	PSU	33,23 PSU
Graisselous :	33,82	PSU	33,42 PSU
Fort Larron :	33,99	PSU	33,41 PSU



Chlorophylle moyenne du **29 avril** au **13 mai** (15j) comparée aux mêmes dates en 2025 :

	2026		2025
La Bernerie :	29,85	ppb	113,96 ppb
La Coupelasse :	28,18	ppb	85,64 ppb
Gril Nord :	54,50	ppb	62,42 ppb
Graisselous :	49,39	ppb	67,57 ppb
Fort Larron :	98,68	ppb	195,57 ppb



Turbidité moyenne du **29 avril** au **13 mai** (15j) comparée aux mêmes dates en 2025 :

	2026		2025
La Bernerie :	143,59	NTU	32,66 NTU
La Coupelasse :	97,30	NTU	22,39 NTU
Gril Nord :	8,39	NTU	12,74 NTU
Graisselous :	7,04	NTU	12,33 NTU
Fort Larron :	22,56	NTU	55,52 NTU

